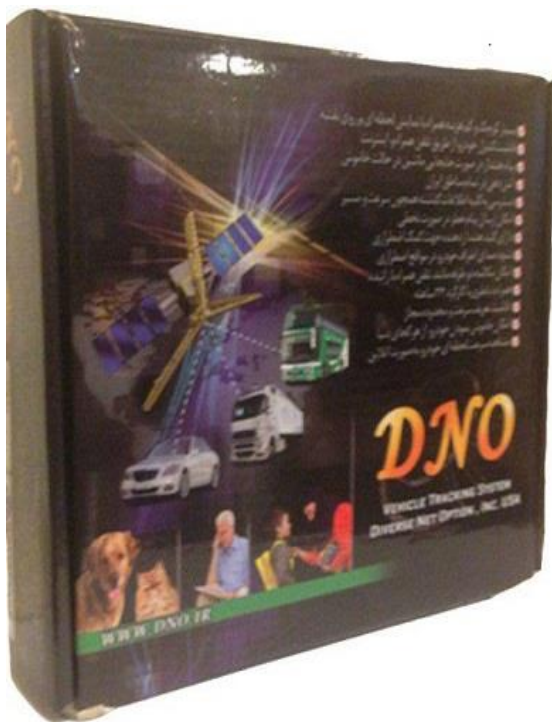


راهنمای ردیاب خودرویی و موتورسیکلت  
**DNO-ProV3**



## فهرست مطالب

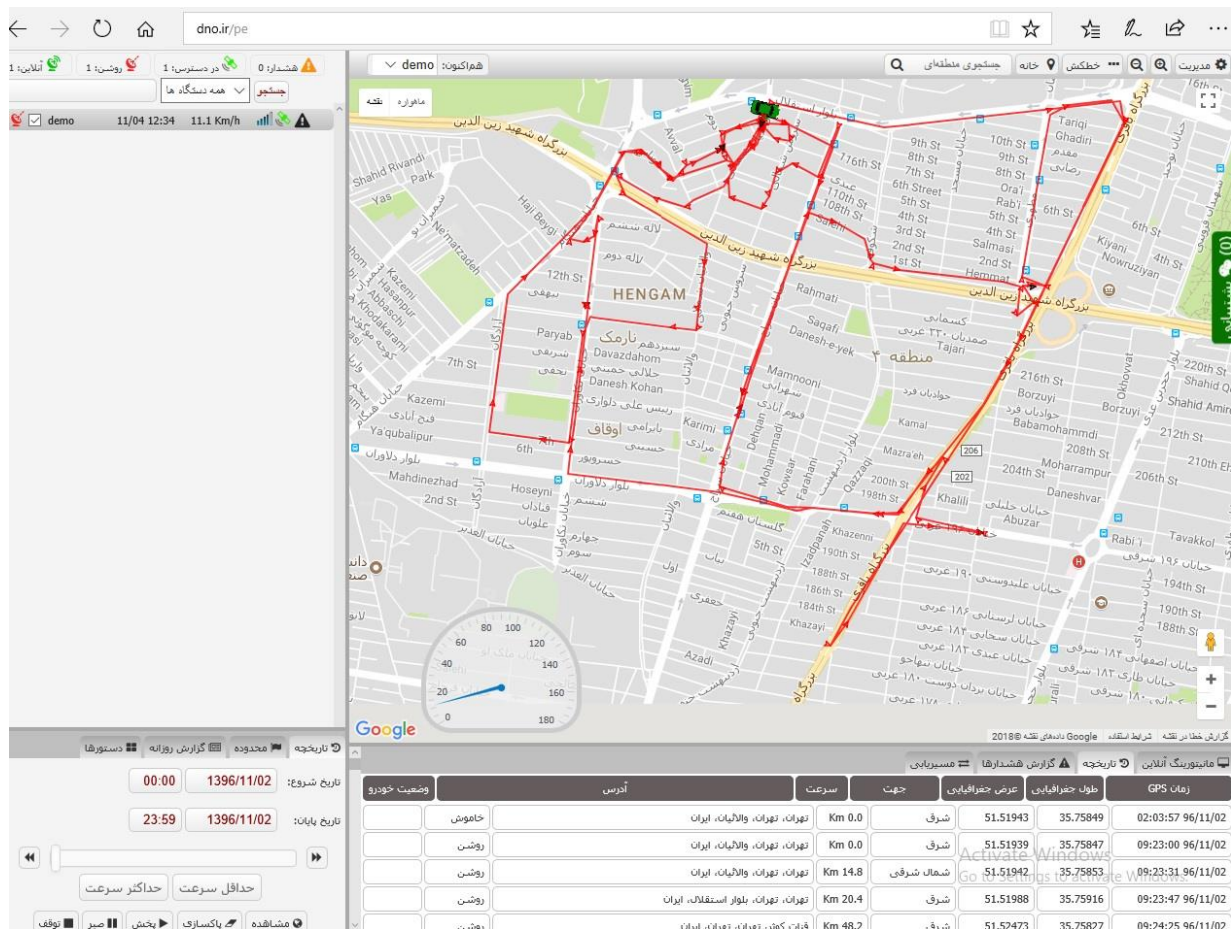
بخش 1	مقدمه
بخش 2	1-2: مشخصات دستگاه 2-2: شکل ظاهری دستگاه 3-2: ویژگی های دستگاه 4-2: مشخصات فنی دستگاه
بخش 3	1-3: لوازم جانبی دستگاه 2-3: راه اندازی دستگاه 3-3: راهنمای چراغ های دستگاه 4-3: راهنمای نصب دستگاه
بخش 4	دستورات
بخش 5	نکاتی در مورد تنظیمات دستورها در پنل نکات ایمنی کارانتی

## بخش 1

### 1: مقدمه

ردیاب خودرو **DNO** مدل V3 تحت لیسانس کمپانی دایورس نت آپشن از کالیفرنیا آمریکا، دارای استاندارد FCC آمریکا و مورد تایید سازمان تنظیم مقررات و ارتباطات رادیویی ایران میباشد. این دستگاه از پیشرفته ترین تکنولوژی ردیابی برخوردار می باشد و قابل نصب بر روی انواع وسایل نقلیه و موتورسیکلت می باشد. به منظور ردیابی کفایت دستگاه مورد نظر را بر روی خودرو یا موتورسیکلت خود نصب کرده سپس از طریق وارد کردن نام کاربری (عدد ده رقمی آی دی روی دستگاه) و پسورد (بطور پیش فرض شش رقم آخر آی دی دستگاه) بر روی وب سرور مورد نظر وارد پنل کاربری خود شوید و از مکان و وضعیت ردیاب خود بصورت گرافیکی در نقشه آگاه شوید. (به بخش [راه اندازی](#) دستگاه مراجعه کنید)

\*این وب سایت بصورتی طراحی شده است که به راحتی قابل استفاده برای کاربران محترم می باشد.



\*همچنین برای راحتی کاربران محترم اپلیکیشن مخصوص گوشی های اندروید و IOS هم قابل دانلود از صفحه ی اصلی وب سرور مورد نظر می باشد.



## توجه:

- قبل از استفاده از این دستگاه لطفا این دفترچه را به دقت مطالعه نمایید تا در راه اندازی و تنظیمات اولیه به مشکل بر نخورید.
- پسورد پیش فرض دستگاه های **DNO** ، 1111 می باشد و با پسورد ورود به سامانه ردیابی فرق می کند در صورت تغییر پسورد دستگاه، آن را بیاد داشته باشید تا در صورت نیاز ، آن را به واحد پشتیبانی اعلام نمایید در غیر اینصورت دستگاه شما قابل پشتیبانی نخواهد بود.
- برای دریافت اطلاعات بیشتر و آشنایی با دیگر محصولات ما به ادرس اینترنتی [www.dnogps.ir](http://www.dnogps.ir) مراجعه نمایید.

## بخش 2

### 1-2: مشخصات دستگاه

این دستگاه به عنوان وسیله موقعیت یابی از راه دور از مازول GPS و GSM/GPRS و در ابعاد کوچک و با دقت بالا و جمع و جور ساخته شده است. بر اساس ماهواره های جی پی اس و تحت شرایط پویا، می تواند شما را با ارائه اطلاعات مربوط به محل دقیق و درست یاری دهد. برای حفظ و جلوگیری از سرقت وسایل نقلیه مورد استفاده قرار میگیرد. و همچنین در صورت سرقت نیز میتواند شما را در پیدا کردن وسیله ی سرقت شده در سریع ترین زمان ممکن یاری رساند.

### 2-2: شکل ظاهری دستگاه



### 2-3: ویژگی های محصول

- دارای ابعاد کوچک با امکان نصب در هر جای خودرو بصورت مخفی
- قابلیت خاموش کردن خودرو از هر نقطه دنیا با اپلیکشین مخصوص یا ارسال پیامک
- قابل استفاده به عنوان سیستم امنیتی ضد سرقت خودرو
- شنود صدای داخل کابین خودرو از راه دور
- مکالمه دو طرفه با سرنشینان خودرو (در صورت نصب اسپیکر)
- هشدار در صورت جابجایی خودرو در حالت خاموش (مثال : حمل با جرثقیل)

- هشدار در صورت روشن شدن خودرو
- تعیین محدوده جغرافیایی خاص برای تردد خودرو و اعلان هشدار و آلارم در صورت ورود/خروج از محدوده
- مشاهده و ردیابی لحظه‌ای وضعیت خودرو با موبایل یا کامپیوتر
- مشاهده مسیرهای تردد خودرو در گذشته و میزان سرعت در مسیرهای عبوری
- تعیین محدودیت سرعت برای خودرو و تشخیص سرعت غیر مجاز
- دارای باتری بک‌آپ در صورت قطع اتصال باتری و هشدار در صورت قطع اتصال باتری
- ضد آب و ضد ضربه
- گزارش تعویض روغن
- گزارش مصرف سوخت
- قابلیت آپدیت و بروز کردن فریمور دستگاه از راه دور و ...
- آنتن داخلی gps و gsm

از نقاط قوت ردیاب *DNO* مدل V3 این است که در صورت سرقت خودرو، شما قادر خواهید بود در هر لحظه و هر فاصله‌ای با موبایل برآحتی خودرو را خاموش و غیر قابل حرکت کرده بطوریکه تنها با اجازه شما قابل روشن شدن باشد.

#### 2-4: مشخصات فنی دستگاه

مشخصات	آیتم‌ها
ابعاد	122 x 52 x 20mm
وزن	70g
ولتاژ	+9V - +35V / 1.5A
باتری	300mAh/3.7V rechargeable and replaceable lithium-ion battery(optional)
مصرف برق	2mA@12v standby current average
دما	-20 to ~55°C
رطوبت	5%~95%
حافظه	16MB Byte, up to 10,000 points.
سنسور	Motion Sensor
GSM Frequency	GSM850/900/1800/1900MHz
ضد آب	IP67
GPS Chip	Latest uBlox 7 chipset
GPS Sensitivity	-160dB
دقت مکان یابی	10 meters, 2D RMS

### بخش 3

طریقه استفاده از دستگاه

1-3: لوازم جانبی دستگاه

- دستگاه ردیاب **DNO-v3**
- سیم اصلی
- رله 12 ولت
- میکروفن
- چسب دو طرفه
- برگه راهنما



2-3: راه اندازی دستگاه

1-2-3: با استفاده از پیچ گوشتی ، دو پیچ روی درب دستگاه را باز کنید.

2-2-3 : سیمکارت را بطوریکه سمت مستطیل آن به طرف بیرون و طلایی آن به بالای دستگاه باشد در محل قرار دهید.

**نکته 1:** قبل از گذاشتن سیمکارت داخل دستگاه، توجه کنید که به میزان لازم شارژ داشته باشد (حداقل پنج هزار تومان)، پین کد نداشته باشد و تنظیمات GPRS سیمکارت فعال شده باشد (اینترنت سیمکارت حتما فعال شده باشد)

**نکته 2: نیازی به خریدن بسته ی اینترنتی نیست.**

توجه : دستگاه با گذاشتن سیمکارت روشن و با خارج کردن آن خاموش می شود. در صورت درست قرار دادن سیمکارت در دستگاه چراغ سبز و قرمز آن روشن میشود. سپس دستگاه را در فضای باز مثل کنار پنجره، یا تراس یا حیاط قرار دهید و اجازه دهید تا سیگنال های GPS و GSM را دریافت نماید. (سه بار چراغ سبز و یک بار چراغ قرمز) در صورتی که همه ی مراحل را درست انجام داده باشید دستگاه بطور اتوماتیک در سرور [www.dno.ir](http://www.dno.ir) فعال می شود و شما می توانید از طریق نام کاربری و پسورد که در بخش مقدمه توضیح داده شد وارد پنل کاربری خود شوید.

توجه: تا زمانیکه دستگاه آنلاین نشود پنل کاربری شما غیرفعال خواهد بود.

### 3-3: راهنمای چراغ های دستگاه

وضعیت حی اس ام		چراغ سبز
چشمک زدن ثانیه ای یکبار	جستجوی آنتن حی اس ام	
چشمک زدن 3 ثانیه یکبار	حی اس ام آنلاین	
وضعیت حی پی اس		چراغ قرمز
چشمک زدن ثانیه ای یکبار	جستجوی آنتن حی پی اس	
چشمک زدن 3 ثانیه یکبار	فعال شدن حی پی اس	

### 4-3: راهنمای نصب دستگاه

## راهنمای نصب دستگاه به زبان ساده

### راهنمای نصب سیم اصلی دستگاه

سیم قرمز ← برق اصلی  
سیم نارنجی ← پله دوم استارت ACG  
سیم مشکی ← منفی (بدنه)  
سیم آبی ← سیم آبی رله

### راهنمای نصب رله

۱ - دو سیم سبز سر راه ACC (پله دوم استارت) متصل می گردد .  
۲ - سیم آبی به سیم آبی کابل اصلی دستگاه متصل می گردد .  
۳ - سیم مشکی به بدنه خودرو ( منفی ) متصل می گردد .



سبز

### اتصال سیمها:

1	برق مثبت	قرمز	مثبت باطری
2	برق منفی	مشکی	منفی باطری
3	برق سوئیچ	نارنجی	برق وضعیت روشن سوئیچ
4	رله	آبی	رله



## بخش 4

### دستورات:

#### -شنود:

برای برقراری شنود ابتدا باید سیمکارت همراه خود را (سیمکارتی که اپلیکیشن بر روی آن نصب شده است) را به عنوان مدیر برای دستگاه تعریف کنید.  
برای اینکار ابتدا زبان گوشی خود را انگلیسی کنید سپس از طریق اپلیکیشن و گزینه ی Set admin number شماره ی مدیر را برای دستگاه تعریف نمایید. حالا میتوانید هم بصورت شماره گیری مستقیم از سیمکارت مدیر به سیمکارت دستگاه تماس بگیرید و هم از طریق اپلیکیشن و گزینه ی listen to device شنود را انجام دهید.

**توجه:** در صورت دوسیمکارته بودن موبایل، حتما سیمکارت اول را سیمکارت مدیر انتخاب نمایید.

#### -خاموش/روشن کردن ماشین:

برای دستور خاموش/روشن کردن باید مراحل زیر رو رعایت کنید:  
-شماره مدیر برای دستگاه خود معرفی کنید.  
-اپلیکیشن روی گوشی نصب شده باشد که سیمکارت اول آن مدیر شده است  
-زبان گوشی شما باید انگلیسی باشد  
-سپس دستور خاموش/روشن کردن را برای سیمکارت دستگاه ارسال کنید و منتظر جواب تایید از دستگاه باشید .

**دو روش برای ارسال دستور خاموش/روشن کردن برای دستگاه وجود دارد:**

1-از طریق اپلیکیشن و گزینه ی Turn off/on vehicle

2-از طریق ارسال پیامک زیر از شماره ی مدیر به سیمکارت دستگاه

\*#ENGINE:OFF# دستور خاموش کردن ماشین

\*#ENGINE:ON# دستور روشن کردن ماشین

بعد از دریافت جواب از دستگاه اگر ماشین شما روشن است ابتدا ماشین خود را خاموش کنید سپس استارت بزنید (یکی دوبار اول ممکن است ماشین شما بعد از استارت روشن شود و خودش خاموش شود که بخاطر باقی موندن مقدار کمی جریان برق در سیم رله طبیعی است ولی از بار سوم به بعد دیگه نباید روشن بشه . )  
-اگر روشن شد: یا سیم رله برعکس نصب شده یا بجای سیم رله ی 12 ولتی ، 24 ولتی نصب شده که جوابگو نیست یا سیم رله مشکل دارد که باید تعویض شود  
-برای روشن شدن نیز مجدد از طریق یکی از دو روش بالا دستور را به دستگاه ارسال کنید و منتظر جواب تایید از دستگاه باشید سپس استارت بزنید.



# شرکت پیشگام صنعت آرشید

(شماره ثبت: 12026)

## موقعیت یابی با ارسال sms

با ارسال دستور زیر از طریق پیامک از شماره سیمکارت مدیر به سیمکارت دستگاه ، موقعیت فعلی دستگاه همراه با لینک نقشه ی گوگل برای شما ارسال خواهد شد.

SMS sent:

\*#WHERE#

SMS received :

<http://maps.google.com/?q=22.56313N,113.93497E>

ACC ON

Engine on

ver:11-21 time:7-7

GPS valid

RF: 25

Speed=35 km/h

Power ok

Battery:4072mv

همچنین از طریق اپلیکیشن و با استفاده از گزینه ی Get location by sms موقعیت فعلی به همراه لینک نقشه ی گوگل برای شما ارسال خواهد شد.

## - فعالسازی هشدار جابجایی :

با ارسال دستور زیر بصورت پیامک به سیمکارت دستگاه ، در صورتی که ماشین شما خاموش باشد و یا به هر دلیلی تکان بخورد یا جابجا شود یک پیامک خالی یا پیامک هایی با سر تیتیر #TOUCH ALARM، Towing alarm، #ALARM به شماره ی ادمین ارسال خواهد شد.

\*#SET\*1111\*U9108939915,,,#

**نکته:** به جای شماره موبایل فرضی، شماره ی مدیر را وارد نمایید.

برای غیرفعال کردن ارسال هشدار جابجایی دستور زیر را به سیمکارت دستگاه ارسال نمایید:

\*#SET\*1111\*U,,,#

## - ریست کردن نرم افزاری دستگاه :

با ارسال دستور زیر بصورت پیامک به سیمکارت دستگاه ، علاوه بر مشاهده تنظیمات دستگاه، دستگاه ریست نرم افزاری می شود که اگر به دلیل خاصی هنگ کرده باشد این مشکل برطرف خواهد شد.

\*#SET\*1111\*R#

**نکته:** با ریست نرم افزاری اطلاعات و تاریخچه ی دستگاه پاک نخواهد شد و همانند دستور ریست کردن موبایل می باشد.

## بخش 5

نکاتی در مورد تنظیمات دستورات در پنل سرور [www.dno.ir](http://www.dno.ir) یا [www.dnogps.com](http://www.dnogps.com)

**نکته ی مهم:** برای فعالسازی تنظیمات زیر، ابتدا باید از طریق مرورگر وارد سرور مربوط به خود شوید و نام کاربری و رمز عبور را وارد نمایید. سپس دستگاه مورد نظر را که میخواهید تنظیمات زیر را برایش فعال کنید انتخاب کرده و سپس از طریق منوی موجود در پایین صفحه تنظیمات مورد نظر را انجام دهید.



بعد از انجام تنظیمات مورد نظر، از منوی **مدیریت** (بالا سمت راست پنل)، گزینه **تنظیمات و سپس مشاهده تنظیمات پیام ها** را انتخاب می کنید و قسمت پیامک گزینه های مورد نظر را انتخاب کرده و **شارژ حساب کاربری** (لینک آبی رنگ) را مبلغی شارژ نمایید تا در صورت وقوع هر یک از موارد انتخابی، هشدار آن به شماره ی مدیر ارسال شود.

**نکته:** این شارژ به این خاطر است که این هشدارها مستقیم از سیمکارت دستگاه ارسال نمی شوند بلکه از طریق پنل مگفا و از شماره ی 300082493 برای شما ارسال می شود و از شارژ سیمکارت دستگاه کسر نخواهد شد. هزینه ی ارسال هر هشدار همان هزینه ی ارسال پیامک مخابراتی می باشد.



## توجه :

-اطمینان حاصل کنید که سیمکارت دستگاه همیشه دارای شارژ کافی باشد.  
 -اگر دستگاه در منطقه ی کور سیگنال های مخابراتی در حال تردد باشد ولی سیگنال جی پی اس در دسترس باشد اطلاعات مسیر در حافظه ی دستگاه ذخیره شده و به محض در دسترس قرار گرفتن سیگنال سیمکارت، اطلاعات بر روی سرور اپدیت خواهد شد.  
 -اگر دستگاه در منطقه ی کور سیگنال جی پی اس در حال تردد باشد حتی اگر سیگنال مخابراتی در دسترس باشد اطلاعات مسیر از دست خواهد رفت.  
 -پس از 5 دقیقه از زمانی که خودرو شما متوقف و خاموش میشود دستگاه به خواب موقت میرود و با یک استارت و یا جابجایی یا حتی ارتباط پیامکی یا شنود از خواب موقت بیدار و شروع به کار میکند. در زمان خواب دستگاه، دیتای ارسالی فقط شامل بروز رسانی ساعت می باشد و چون مکان ثابت هست از ارسال دیتای اضافه خودداری می کند  
 -**پیش فرض ارسال دیتا دستگاه به سرور** به اینصورت است: وقتی سرعت خودرو بیش از 40 و مسیر خودرو یک خط مستقیم است دستگاه هر 2 دقیقه مشخصات GPS خودش را به سرور ارسال میکند و همچنین به خاطر حساسیت به زاویه 15 درجه یعنی در زمان دور زدن در یک میدان یا پیچیدن ، هر 10 ثانیه اطلاعات را ارسال میکند.

### نکات ایمنی

- این دستگاه ضد آب طراحی شده تا در شرایط بد جوی و باران و برف قابل استفاده باشد از فرو بردن آن در آب بپرهیزید.
  - این دستگاه با همکاری شبکه GSM/GPRS کار میکند.
  - این دستگاه پشتیبانی از حالت دو گانه موقعیت GPS و GSM/GPRS دارد.
  - فقط از وسائل مطمئن *DNO* بخصوص آنهایی که برای دستگاهتان طراحی شده است استفاده نمایید.
  - هیچ وقت باتری یا دستگاه را در وسایل گرم کننده شبیه مایکروفر، گاز، تنور، قرار ندهید. باتری بعد از حرارت دیدن منفجر خواهد شد.
- نکته:** با توجه به حساسیت بالای ماژول GPS اتخاذ شده توسط این محصول، سیگنال ضعیف GPS باعث اختلال در دقت دستگاه می شود.

## گارانتی



محصولات **DNO** طوری طراحی شده است در صورتیکه درست از آنها استفاده شود سال های متمادی بدون نقص به شما خدمات خواهد داد. این دستگاه تحت شرایطی به مدت شش ماه از تاریخ خرید قابل تعویض خواهد بود. این دستگاه در صورت هر گونه مشکل به مدت یکسال رایگان تعمیر خواهد شد و برای سه سال خدمات بعد از فروش خواهد داشت.

### موارد زیر شامل گارانتی نمی شود:

- مشکلات بوجود آمده توسط صاحب دستگاه مانند استفاده از دستگاه خارج از دستورالعمل ها و یا استفاده به یک منظور دیگر.
- محصول از هم جدا شده باشد و تعمیر یا تعویض بدون اجازه عامل فروش معتبر توسط خود شخص یا فرد دیگری انجام شده باشد.
- صدمه حاصل شده به دلیل حمل و نقل نامناسب
- فاقد برگ گارانتی و رسید خرید از نماینده رسمی و مورد تایید **DNO**
- نارضایتی از شکل و رنگ و امکانات محصول
- تناقض در شماره سریال درج شده روی دستگاه با شماره روی برگه گارانتی.

• در صورت بروز هرگونه مشکل با شماره های پشتیبانی:  
09108939915-02126324174 تماس بگیرید.

• با پیام گذاشتن از طریق بخش پشتیبانی پنل کاربری سایت ، در هر ساعت از شبانه روز پاسخگوی سوالات و مشکلات شما عزیزان خواهیم بود.

